

# ÇORUM VALİLİĞİ

BİLİM SANAT MERKEZİ  
2024-2028 STRATEJİK PLANI



*Eğitimdir ki bir milleti ya özgür,  
bağımsız, şanlı ve yüce bir toplum halinde yaşatır  
ya da onu köleliğe ve yoksulluğa iter.*

*Mustafa Kemal ATATÜRK*



Yaşam, bir bütün olarak eğitim süreçlerinin en genel ifadesidir aslında. Bilerek, bilmeyerek insan yaşarken birçok şeyi öğrenir. Bilgiye ulaşmanın en kestirme yolu, bilgiyi faydaya dönüştürmenin doğru yolu ve bilgiyi bir hedefe yöneltmenin ya da hedefe yönelik bilgiye ulaşmanın en doğru adresi okuldur. Okul, bilginin kaynağıdır. Okul bilginin uzmanları tarafından ihtiyacı olanlara, ihtiyacı olduğu kadar ve bilimsel yöntemlerle öğretildiği yerdir. Okul aynı zamanda öğrencisini bilgiyle buluştururken onun o bilgiyi doğru kullanabilmesi; kendisi, ailesi, ülkesi ve tüm insanlık adına faydalı olabilmek için kullanmayı öğrendiği yerdir. Bu temel bakışın ardından, yaşadığımız bu çağda bilgiye ulaşma yollarının çok kolaylaştığı, bilimsel gelişmelerin baş döndürücü hızla yaşandığı, teknolojinin hayallerimizi bile zorladığı ve insan teknoloji ilişkisinin sorgulanacak seviyelere ulaştığı; daha önemlisi küçülen ve hammaddeleri azalan bir dünyada ülkelerin tüm zamanlardan çok daha acımasız rekabetlere girdiği; evrensel ahlaki değerleri bile çıkarları uğruna aşındırdıkları günümüzde bizim okulla sınırlandırdığımız bu eğitim öğretim sürecini hem milli değerlerini benimsemiş hem evrensel insani değerlere saygılı öğrenciler yetiştirmek hem de bunların yanı sıra bu rekabetçi dünyada birey olarak kendisini, en önemlisi ülkesini var edebilmesi için stratejik amaçların, hedeflerin arkasından planlanmış zaman dilimleri ile yürünmek gerektiğini bir an bile unutmadan yola çıktık. Biz Çorum Bilsem olarak 2024-2028 yılları arasını kapsayan bu stratejik planımızda yukarıda altını çizdiğimiz yaklaşımımıza uyumlu bir yol izledik. Bu stratejik plan eğitimi amatör bir ruhla ancak profesyonel yöntem, teknik ve enstrümanlarla iyi planlanmış bir sürece dönüştürmek üzere hazırlandı. Planın hazırlanmasında emeği geçen "Strateji Yönetim Ekibi" ne ve uygulanmasında emeği geçecek, katkı sağlayacak olan Milli Eğitim Bakanlığının kademeli olarak tüm birimlerine, Okul Aile Birliği Yönetim Kuruluna, öğretmenlerimize, öğrencilerimize ve velilerimize teşekkürü bir borç bilirim.

*Mehmet FİDAN*

*Okul Müdürü*

**SUNUŞ****İÇİNDEKİLER****TABLolar****ŞEKİLLER****TANIMLAR****GİRİŞ**

<b>1. BÖLÜM: STRATEJİK PLANHAZIRLIK SÜRECİ</b>	<b>1</b>
A. Strateji Geliştirme Kurulu	1
B. Stratejik Plan Hazırlama Ekibi	1
<b>2. BÖLÜM: DURUMANALİZİ</b>	<b>2</b>
A. Kurumsal Tarihçe	2
B. Uygulanmakta Olan Stratejik Planın Değerlendirilmesi	2
C. Faaliyet Alanları ile Ürün ve Hizmetlerin Belirlenmesi	3
D. Paydaş Analizi	3
E. Kuruluş İçi Analiz	10
F. GZFT Analizi	12
G. Tespitler ve İhtiyaçların Belirlenmesi	13
<b>3. BÖLÜM: GELECEĞE BAKIŞ</b>	<b>14</b>
A. Misyon, Vizyon, Temel Değerler	14
B. Stratejik Amaçlar	15
C. Stratejik Hedefler, Performans Göstergeleri, Stratejiler	16
D. Maliyetlendirme	20
E. İzleme ve Değerlendirme	21
<b>EKLER</b>	<b>22</b>

**TABLolar****SAYFA**

Tablo 1: Faaliyet Alanı-Ürün/Hizmet Listesi	3
Tablo 2: Paydaş Tablosu	4
Tablo 3: Paydaşların Önceliklendirilmesi	4
Tablo 4: Paydaş Görüşlerinin Alınmasına İlişkin Çalışmalar	5
Tablo 5: Okul Yönetici Sayıları	10
Tablo 6: Öğretmen, Öğrenci, Derslik Sayıları	10
Tablo 7: Branş Bazında Öğretmen Norm, Mevcut, İhtiyaç Sayıları	10
Tablo 8: Yardımcı Personel/Destek Personeli Sayısı	11
Tablo 9: Okul Binasının Fiziki Durumu	11
Tablo 10: Teknoloji ve Bilişim Altyapısı	11
Tablo 11: Tahmini Kaynaklar	11
Tablo 12: GZFT Listesi	12
Tablo 13: Tespitler ve İhtiyaçlar	13
Tablo 14: Stratejik Amaçlar, Hedefler	14
Tablo 15: Tahmini Maliyetler	20
Tablo 16: Strateji Geliştirme Kurulu	22
Tablo 17: Stratejik Planlama Ekibi	22

**ŞEKİLLER****SAYFA**

Şekil 1: Bilim ve Sanat Merkezi 2024-2028 Stratejik Plan Hazırlama Modeli	1
Şekil 2: Yönetici, Öğretmen ve Personel İç Paydaş Anketi Sonuçları A	5
Şekil 3: Yönetici, Öğretmen ve Personel İç Paydaş Anketi Sonuçları B	6
Şekil 4: Yönetici, Öğretmen ve Personel İç Paydaş Anketi Sonuçları C	7
Şekil 5: Öğrenci ve Veli İç Paydaş Anketi Sonuçları A	8
Şekil 6: Öğrenci ve Veli İç Paydaş Anketi Sonuçları B	8
Şekil 7: Öğrenci ve Veli İç Paydaş Anketi Sonuçları C	9
Şekil 8: Stratejik Plan İzleme ve Değerlendirme Modeli	21

## TANIMLAR

**Stratejik Plan:** Kamu idarelerinin orta ve uzun vadeli amalarını, temel ilke ve politikalarını, hedef ve önceliklerini, performans ölçütlerini ve bunlara ulaşmak için izlenecek yöntemler ile kaynak dağılımlarını içeren plandır (5018 s. Kamu Mali Yönetimi ve Kontrol Kanunu, Madde 3)

**Stratejik Plan Genelgesi:** 2024-2028 dönemi stratejik plan çalışmalarının başlatılması için Milli Eğitim Bakanlığı Strateji Geliştirme Başkanlığı tarafından hazırlanarak duyurulan 06.10.2022 tarih ve 2022/21 sayılı genelgedir.

**Hazırlık Programı:** 2024-2028 dönemi stratejik plan hazırlık sürecinin aşamalarını, bu aşamalarda gerçekleştirilecek faaliyetleri, bu aşama ve faaliyetlerin tamamlanacağı tarihleri gösteren zaman çizelgesini, kurul ve ekip üyelerinin sayısını ve niteliğini açıklayan programdır.

**Misyon:** Kurumun/kuruluşun var oluş sebebini açıklayan, kurumun/kuruluşun kimlere, hangi amaçla ve hangi alanda hizmet verdiğini yöntemleriyle birlikte açıklayan bildirgedir.

**Vizyon:** Kurumun/kuruluşun ideal geleceğini sembolize eden, plan dönemi sonunda nerede olmak istediğini, nereye varmak istediğini ifade eden bildirgedir.

**Amaç:** Kurumun/kuruluşun plan dönemi sonuna kadar genel olarak elde etmek ve ulaşmak istediği sonucu ifade eder.

**Hedef:** Amaların spesifik (özel) ve nicel verilerle ölçülebilir, gerçekleştirilebilir ve somut şekilde ifade edilmesidir.

**Paydaş:** Kurumla/kuruluşla doğrudan veya dolaylı ilgisi olan, her ne suretle olursa olsun kurumdan etkilenen ve kurumu etkileyen kişi, gurup, kurum ve kuruluşları ifade eder.

**GZFT (SWOT) Analizi:** Kurumun güçlü ve zayıf yönlerinin belirlenmesi, kurum için mevcut fırsatların ve tehditlerin tespit edilmesi amacıyla farklı teknikler kullanılarak yapılan analizdir.

**Faaliyet:** Belirli bir amaca ve hedefe yönelen, başlı başına bir bütünlük oluşturan, yönetilebilir ve maliyetlendirilebilir üretim veya hizmetlerdir.

**Performans Göstergesi (PG):** Stratejik planda hedeflerin ölçülebilirliğini miktar ve zaman boyutuyla ifade eden göstergelerdir.

**Stratejik Plan Değerlendirme Raporu:** İzleme tabloları ile değerlendirme sorularının cevaplarını içeren ve her yıl şubat ayının sonuna kadar hazırlanan rapordur.

## GİRİŞ

<b>İli</b>	ÇORUM	<b>İlçesi:</b>	MERKEZ
<b>Adres</b>	ULUKAVAK MAH. ÇAMDEĞİRMENİ 25. SK. BİLİM SANAT MERKEZİ BLOK NO: 1 MERKEZ / ÇORUM	<b>Coğrafi Konum</b>	40°33'18.9"N 34°56'21.7"E
<b>Telefon</b>	03642271264	<b>Faks:</b>	-
<b>e-Posta</b>	966400@meb.k12.tr	<b>Web Adresi</b>	<a href="https://corumbilsem.meb.k12.tr/">https://corumbilsem.meb.k12.tr/</a>
<b>Kurum Kodu</b>	966400	<b>Öğretim Şekli</b>	Tam gün / Özel eğitim

Bilim ve Sanat Merkezi 2024-2028 Stratejik Plan hazırlık çalışmaları, Milli Eğitim Bakanlığı Strateji Geliştirme Başkanlığının 06.10.2022 tarih ve 2022/21 sayılı Genelgesi ve hazırlık programı doğrultusunda Çorum İl Milli Eğitim Müdürlüğü'nün hazırladığı İl, İlçe, Okul/Kurum Stratejik Plan Çalışma Takvimine uygun olarak başlatılmıştır. 2024-2028 dönemi stratejik plan hazırlanması süreci Üst Kurul ve Stratejik Plan Ekibinin oluşturulması ile başlamıştır. Ekip tarafından oluşturulan çalışma takvimi kapsamında ilk aşamada durum analizi çalışmaları yapılmış ve durum analizi aşamasında paydaşlarımızın plan sürecine aktif katılımını sağlamak üzere paydaş anketi, toplantı ve görüşmeler yapılmıştır.

Durum analizinin ardından geleceğe yönelim bölümüne geçilerek okulumuzun amaç, hedef, gösterge ve eylemleri belirlenmiştir. Çalışmaları yürüten ekip ve kurul bilgileri altta verilmiştir.

# 1. BÖLÜM: STRATEJİK PLAN HAZIRLIK SÜRECİ

06.10.2022 tarih ve 2022/21 sayılı Genelge ile birlikte hazırlanan MEB 2024-2028 Stratejik Plan Hazırlık Programında belirtilen takvime, usul ve esaslara uygun olarak Okulumuz Strateji Geliştirme Kurulu ve Stratejik Planlama Ekibi oluşturulmuş ve İl Milli Eğitim Müdürlüğü Ar-Ge birimine bilgi verilmiştir.

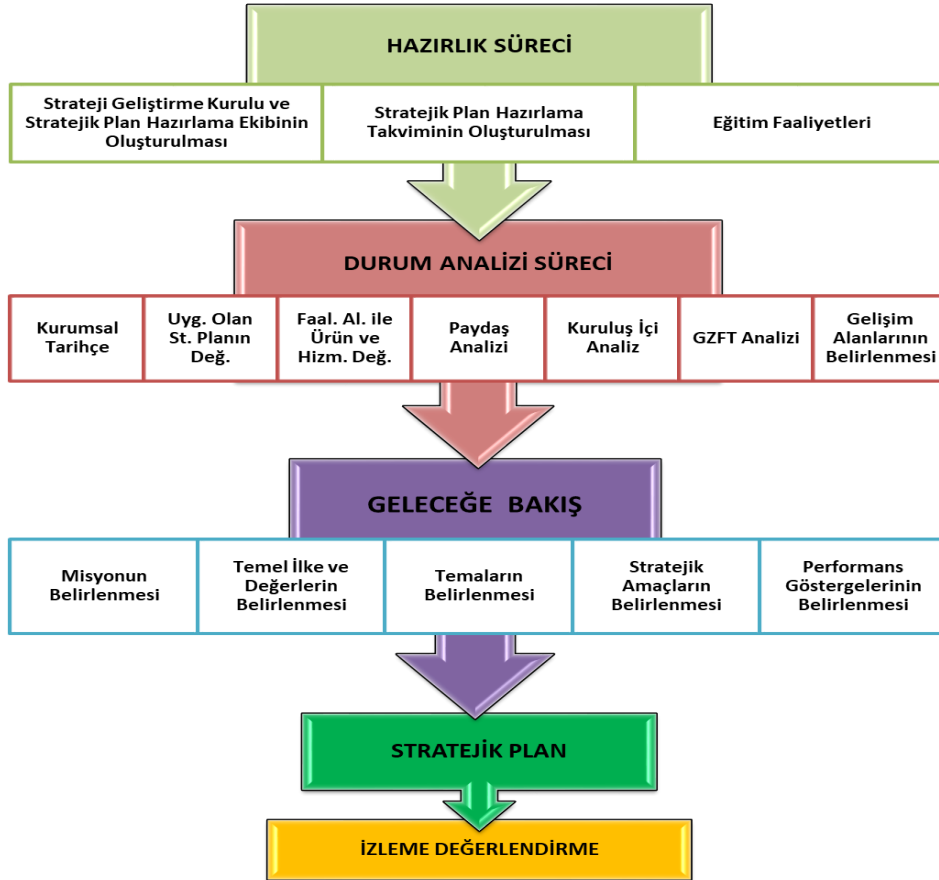
## A. Strateji Geliştirme Kurulu

Okulumuz Strateji Geliştirme Kurulu; Okul Müdürü başkanlığında, okul aile birliği başkanı, 3 gönüllü öğretmen olmak üzere toplam 5 kişiden oluşturulmuştur (Tablo 16).

## B. Stratejik Planlama Ekibi

Okulumuz Stratejik Planlama Ekibi; 1 müdür 2 Müdür yardımcısı başkanlığında, 1 gönüllü öğretmen üye ile 1 gönüllü veli üye olmak üzere toplam 5 kişiden oluşturulmuştur (Tablo 17).

Şekil 1. Bilim ve Sanat Merkezi Stratejik Plan Hazırlama Modeli





## 2. BÖLÜM: DURUM ANALİZİ

### A. Kurumsal Tarihçe

Okulumuz Millî Eğitim Bakanlığı Özel Eğitim ve Rehberlik Hizmetleri Genel Müdürlüğünün 31.08.2016 tarih ve 54547810-105.01-E.9295909 sayılı kararları gereğince 2008–2009 Eğitim Öğretim Yılında hizmete girmiştir. Okulumuzun yeni binası 2018 yılında lise binası olarak yapılmış olup 2018/2019 eğitim öğretim yılı yarıyıl tatilinde kurumumuza tahsis edilerek, Çorum Bilim ve Sanat Merkezi olarak hizmet vermektedir.

### B. Uygulanmakta Olan Stratejik Planın Değerlendirmesi

Bilim ve Sanat Merkezi 2019-2023 Stratejik Planı, 31 Aralık 2023 tarihine kadar 5 yıl süreyle uygulanmıştır. Salgın sebebiyle ülkemiz genelinde uygulanan kısıtlama tedbirleri kapsamında yüz yüze eğitime ara verilmiş, Bakanlığımızın talimatları doğrultusunda çevrimiçi eğitim yapılmıştır. Bu süreçte stratejik planımızda yer alan hedeflerin bazılarını gerçekleştirmek mümkün olmamış, özürsüz devamsızlık oranları gibi yüz yüze eğitime uyarlanmış bazı göstergeler ölçülememiştir. Bunun yanında, çevrimiçi eğitime geçilerek derslerin MEB talimatıyla EBA üzerinden işlenmesi ve öğretmenlerin EBA sistemine kayıtlarının zorunlu olması sebebiyle EBA kullanan öğretmen ve öğrenci oranı göstergeleri 2023 hedefini aşmış, bu göstergenin gerçekleşmesi için başka herhangi bir çalışma yapmaya gerek kalmamıştır. Salgın sürecinde yaşanan değişkenlere rağmen eğitim-öğretim faaliyetlerine ara vermeden devam edilmiştir. Okulumuzun stratejik planında yer alan çalışmalar, İl Millî Eğitim Müdürlüğü çalışmalarıyla eşgüdümlü olarak gerçekleştirilmiş, 2019-2023 Stratejik Plan süreci tamamlanmıştır.

## C. Faaliyet Alanları ile Ürün ve Hizmetlerin Belirlenmesi

Tablo 1 Faaliyet Alanı-Ürün/Hizmet Listesi

FAALİYET ALANI	ÜRÜN/HİZMETLER
<b>A- Eğitim-Öğretim Hizmetleri</b>	<ol style="list-style-type: none"><li>1. Eğitim-öğretim iş ve işlemleri</li><li>2. Ders Dışı Faaliyet İş ve İşlemleri</li><li>3. Özel Eğitim Hizmetleri</li><li>4. Kurum Teknolojik Altyapı Hizmetleri</li><li>5. Anma ve Kutlama Programlarının Yürütülmesi</li><li>6. Sosyal, Kültürel, Sportif Etkinlikler</li><li>7. Öğrenci İşleri (kayıt, nakil, ders programları vb.)</li><li>8. Zümre Toplantılarının Planlanması ve Yürütülmesi</li></ol>
<b>B- Stratejik Planlama, Araştırma-Geliştirme</b>	<ol style="list-style-type: none"><li>1. Stratejik Planlama İşlemleri</li><li>2. İhtiyaç Analizleri</li><li>3. Eğitime İlişkin Verilerin Kayıtlanması</li><li>4. Araştırma-Geliştirme Çalışmaları</li><li>5. Projeler Koordinasyon</li><li>6. Eğitimde Kalite Yönetimi Sistemi (EKYS) İşlemleri</li></ol>
<b>C- İnsan Kaynaklarının Gelişimi</b>	<ol style="list-style-type: none"><li>1. Personel Özlük İşlemleri</li><li>2. Norm Kadro İşlemleri</li><li>3. Hizmet içi Eğitim Faaliyetleri</li></ol>
<b>D- Fiziki ve Mali Destek</b>	<ol style="list-style-type: none"><li>1. Okul Güvenliğinin Sağlanması</li><li>2. Taşınır Mal İşlemleri</li><li>3. Taşınır Eğitim İşlemleri</li><li>4. Temizlik, Güvenlik, Isıtma, Çorumatma Hizmetleri</li><li>5. Evrak Kabul, Yönlendirme ve Dağıtım İşlemleri</li><li>6. Arşiv Hizmetleri</li><li>7. Sivil Savunma İşlemleri</li></ol>
<b>E-Denetim ve Rehberlik</b>	<ol style="list-style-type: none"><li>1. Okul/Kurumların Teftiş ve Denetimi</li><li>2. Öğretmenlere Rehberlik ve İşbaşında Yetiştirme Hizmetleri</li><li>3. Ön İnceleme, İnceleme ve Soruşturma Hizmetleri</li></ol>
<b>F-Halkla İlişkiler</b>	<ol style="list-style-type: none"><li>1. Bilgi Edinme Başvurularının Cevaplanması</li><li>2. Protokol İş ve İşlemleri</li><li>3. Basın, Halk ve Ziyaretçilerle İlişkiler</li><li>4. Okul-Aile İşbirliği</li></ol>

## D. Paydaş Analizi

Kurumumuzun temel paydaşları öğrenci, veli ve öğretmen olmakla birlikte eğitimin dışsal etkisi nedeniyle okul çevresinde etkileşim içinde bulunan geniş bir paydaş kitlesi bulunmaktadır. Paydaşlarımızın görüşleri anket, toplantı, dilek ve istek kutuları, elektronik ortamda iletilen önerilerde dâhil olmak üzere çeşitli yöntemlerle sürekli olarak alınmaktadır.

## Paydaşların Tespiti

Tablo 2 Paydaş Tablosu

Paydaş Adı	İç Paydaş	Dış Paydaş
Çorum Valiliği		√
Çorum İl Milli Eğitim Müdürlüğü		√
Okul Müdürümüz	√	
Öğretmenlerimiz	√	
Öğrencilerimiz	√	
Velilerimiz	√	
Personelimiz	√	
İl Emniyet Amirliği		√
İl Toplum Sağlığı Merkezi		√
Taşınmalı Eğitim Görevlileri		√
Diğer Eğitim Kurumları		√
Özel Sektör		√
Sivil Toplum Kuruluşları		√
İl Belediye Başkanlığı		√
Mahalle Muhtarlığı		√
Diğer Kurum ve Kuruluşlar		√

## Paydaşların Önceliklendirilmesi

Paydaşların önceliklendirilmesi; Kamu İdareleri İçin Stratejik Planlama Kılavuzunda (2021; 3.1 Sürüm) belirtilen Paydaş Etki/Önem Matrisi'nden (Tablo 7) yararlanılarak hazırlanmıştır.

Tablo 3 Paydaşların Önceliklendirilmesi

PAYDAŞ ADI	İÇ PAYDAŞ	DİŞ PAYDAŞ	ÖNEM DERESESİ	ETKİ DERESESİ	ÖNCELİĞİ
Çorum Valiliği		√	5	5	5
Çorum İl Milli Eğitim Müdürlüğü		√	5	5	5
Okul Müdürümüz	√		5	5	5
Öğretmenlerimiz	√		5	5	5
Öğrencilerimiz	√		5	5	5
Velilerimiz	√		5	5	5
Personelimiz	√		5	5	5
İl Emniyet Amirliği		√	3	3	3
İl Toplum Sağlığı Merkezi		√	3	3	3
Taşınmalı Eğitim Görevlileri		√	3	3	3
Diğer Eğitim Kurumları		√	2	2	2
Özel Sektör		√	2	2	2
Sivil Toplum Kuruluşları		√	2	2	2
İl Belediye Başkanlığı		√	3	3	3
Mahalle Muhtarlığı		√	2	2	2
Diğer Kurum ve Kuruluşlar		√	2	2	2
Önem Derecesi: 1, 2, 3 gözet; 4,5 birlikte çalış					
Etki Derecesi: 1, 2, 3 İzle; 4, 5 bilgilendir					
Önceliği: 5= Tam; 4=Çok; 3=Orta; 2=Az; 1=Hiç					

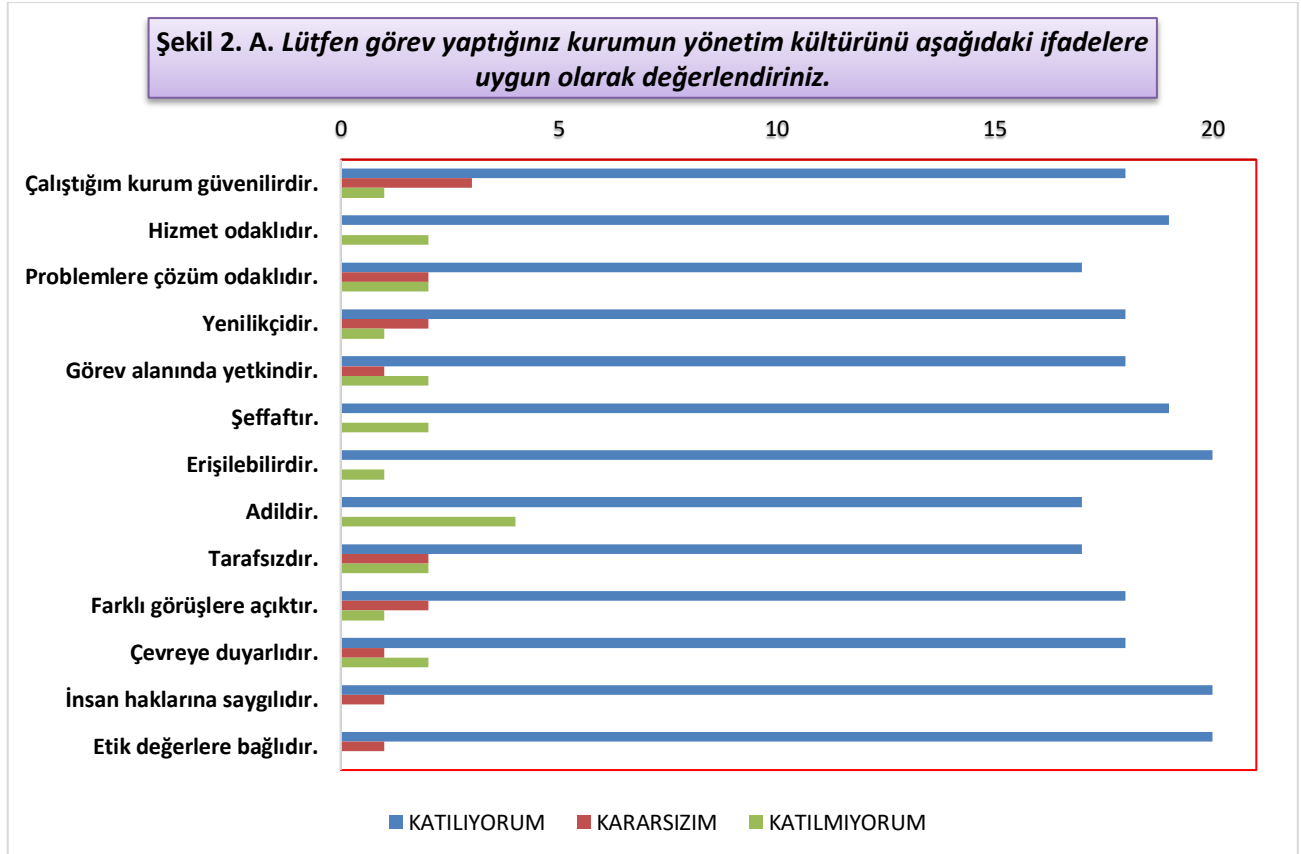
## Paydaş Görüşlerinin Alınması ve Değerlendirilmesi

Durum Analizi çalışmaları kapsamında; Çorum İl Milli Eğitim Müdürü başta olmak diğer okul ve kurumların yönetici ve öğretmenleri ile yüz yüze görüşmeler, mülakat, toplantı gerçekleştirilerek, dilek ve önerileri alınmıştır. Öğrenci, öğretmen, veli, yönetici ve personelden oluşan iç paydaşlarımızdan ise toplantı ve anket yöntemleri ile görüşleri alınmıştır. Kurumumuzun iç paydaşlarına yönelik yaptığımız anket çalışmasında, Çorum İl Milli Eğitim Müdürlüğü tarafından hazırlanan Yönetici, Öğretmen ve Personel İç Paydaş Anketi ile Öğrenci ve Veli İç Paydaş Anketi soruları kullanılmıştır. Anketlere 113 öğrenci, 17 öğretmen, 2 personel, 2 yönetici ve 226 veli olmak üzere toplam 360 paydaşımız katılmıştır.

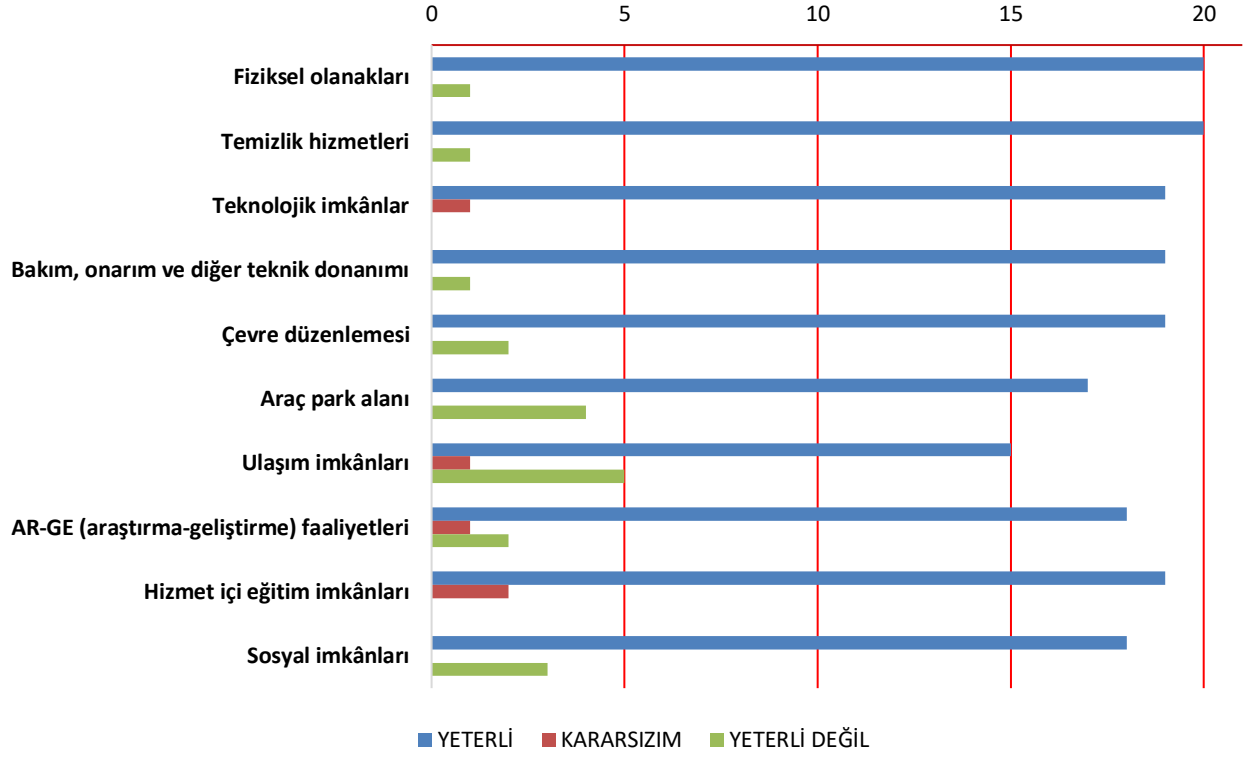
Tablo 4 Paydaş Görüşlerinin Alınmasına İlişkin Çalışmalar

PAYDAŞ ADI	YÖNTEM	SORUMLU	ÇALIŞMA TARİHİ	RAPORLAMA VE DEĞERLENDİRME SORUMLUSU
İl MEM Yöneticileri	Mülakat, Toplantı	Strateji Geliştirme Kurulu Bşk.	01.05.2023-19.05.2023	S. P. Hazırlama Ekibi
Diğer Eğitim Kurumu Yöneticileri	Mülakat	Strateji Geliştirme Kurulu Bşk.	01.05.2023-19.05.2023	S. P. Hazırlama Ekibi
Öğretmenlerimiz	Anket, Toplantı	S. P. Ekibi	01.05.2023-19.05.2023	S. P. Hazırlama Ekibi
Öğrencilerimiz	Anket	S. P. Ekibi	01.05.2023-19.05.2023	S. P. Hazırlama Ekibi
Velilerimiz	Anket	S. P. Ekibi	01.05.2023-19.05.2023	S. P. Hazırlama Ekibi
Personelimiz	Anket, Toplantı	S. P. Ekibi	01.05.2023-19.05.2023	S. P. Hazırlama Ekibi
Yöneticilerimiz	Anket, Toplantı	S. P. Ekibi	01.05.2023-19.05.2023	S. P. Hazırlama Ekibi

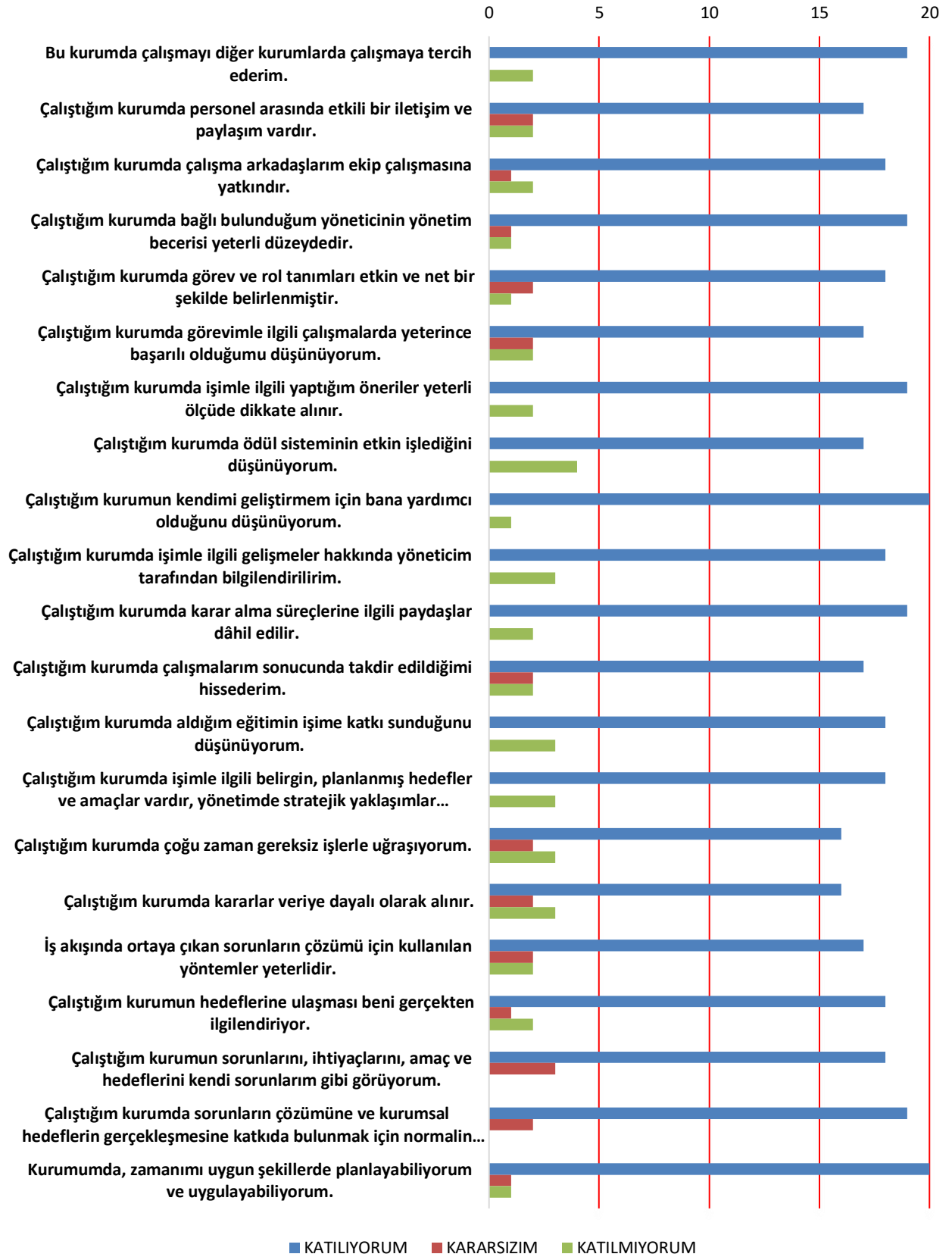
## Yönetici, Öğretmen ve Personel İç Paydaş Anketi Sonuçları



**Şekil 3. B. Lütfen görev yaptığınız kurumu; kurumun fiziki yapısı ve sunduğu olanaklar açısından yeterlilik durumuna göre değerlendiriniz.**

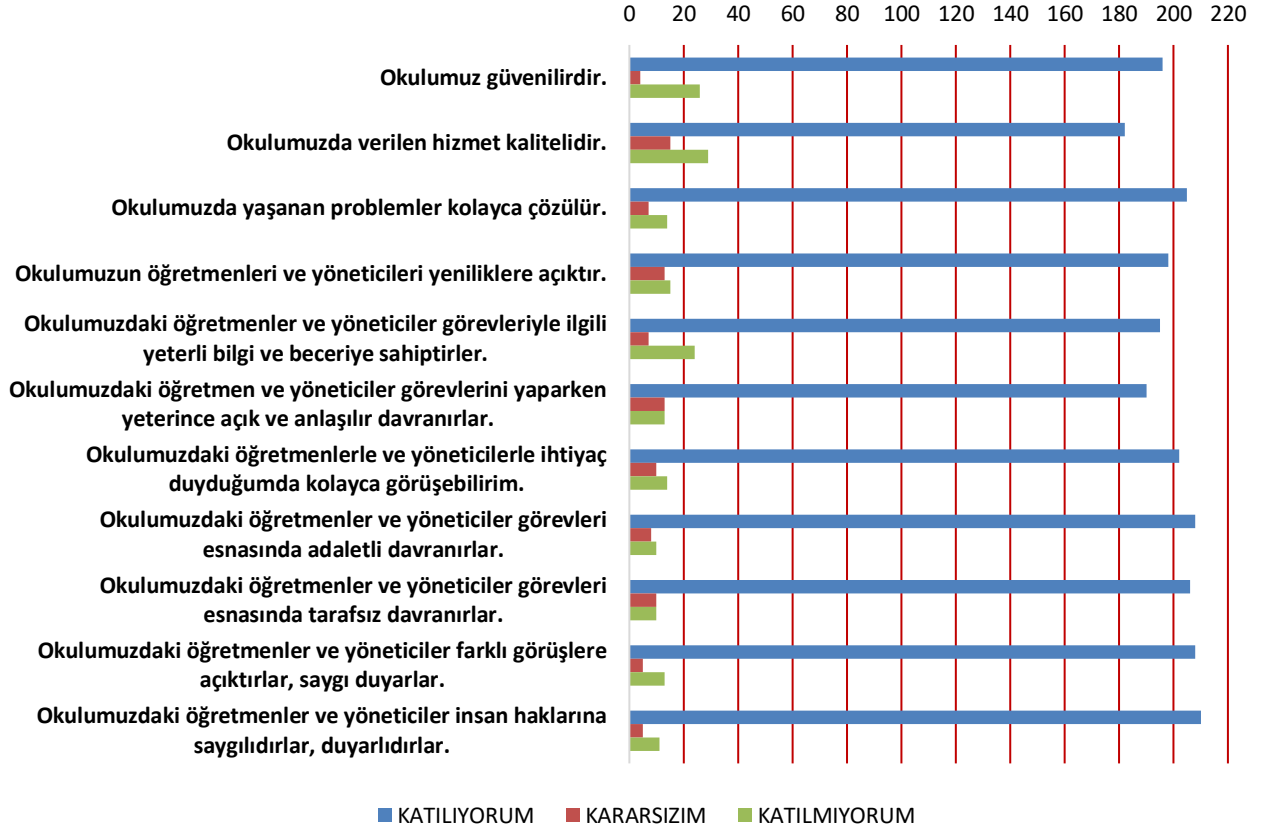


**Şekil 4. C. Lütfen görev yaptığınız kurumu; işbirliği ve iletişim yöntemleri, kişisel ve mesleki gelişim, kurumsal kültürün benimsenmesi gibi faktörler açısından aşağıdaki ifadelere uygun olarak değerlendiriniz.**

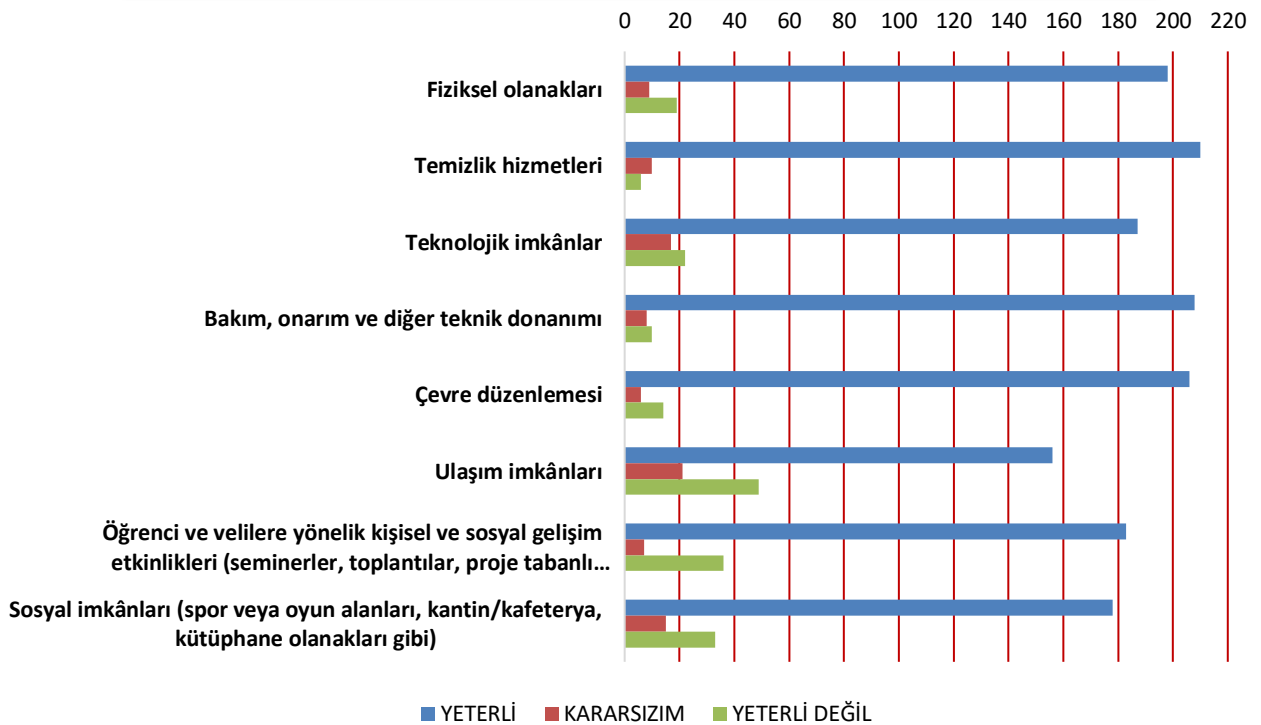


## Öğrenci ve Veli İç Paydaş Anketi Sonuçları

**Şekil 5. A. Lütfen öğrencisi olduğunuz/öğrencinizin eğitim aldığı kurumun yönetim kültürünü aşağıdaki ifadelere uygun olarak değerlendiriniz.**



**Şekil 6. B. Lütfen öğrencisi olduğunuz/öğrencinizin eğitim aldığı kurumu; fiziki yapısı ve sunduğu olanaklar açısından yeterlilik durumuna göre değerlendiriniz.**



**Şekil 7. C. Lütfen öğrencisi olduğunuz/öğrencinizin eğitim aldığı kurumu; işbirliği ve iletişim yöntemleri, kişisel gelişim, kurumsal kültürün benimsenmesi gibi faktörler aşağıdaki ifadelere uygun olarak değerlendiriniz.**





## E. Kuruluş İçi Analiz

### İnsan Kaynakları Yetkinlik Analizi

Tablo 5 Okul Yönetici Sayısı

YÖNETİCİ SAYILARI			
	Müdür	Müdür Başyardımcısı	Müdür Yardımcısı
Norm	1	0	2
Mevcut	1	0	2

Tablo 6 Öğretmen, Öğrenci, Derslik Sayıları

SIRA	ÖĞRENCİ-ÖĞRETMEN-DERSLİK BİLGİLERİ	SAYI
1	Öğrenci Sayısı	690
2	Öğretmen Sayısı	22
3	Derslik Sayısı	17
4	Derslik Başına Düşen Öğrenci Sayısı	40
5	Öğretmen Başına Düşen Öğrenci Sayısı	31

Tablo 7 Branş Bazında Öğretmen Norm, Mevcut, İhtiyaç Sayıları

SIRA	BRANŞ	NORM	MEVCUT	İHTİYAÇ
1	Bilişim Teknolojileri	1	1	0
2	Biyoloji	1	0	1
3	Coğrafya	1	1	0
4	Din Kültürü ve Ahlâk Bilgisi	0	0	0
5	Türk Dili ve Edebiyatı	1	1	0
6	Felsefe	1	0	1
7	Fizik	1	1	0
8	İngilizce	1	1	0
9	Kimya / Kimya Teknolojisi	1	1	0
10	İlköğretim Matematik	1	1	0
11	Müzik	2	2	0
12	Tarih	1	1	0
13	Türkçe	1	1	0
14	Matematik	1	1	0
15	Sınıf Öğretmenliği	1	1	0
16	Sosyal Bilgiler	1	1	0
17	Teknoloji ve Tasarım	1	1	0
18	Elektrik-Elektronik Teknolojisi / Elektrik	1	0	1
19	Elektrik-Elektronik Teknolojisi / Elektronik	1	0	1
20	Raylı Sistemler Teknolojisi / Raylı Sistemler Mekatronik	1	0	1
21	Uçak Bakım / Uçak Elektroniği	1	1	0
22	Uçak Bakım / Uçak Gövde-Motor	1	0	1
23	Görsel Sanatlar	2	2	0
24	Rehberlik	2	1	1
25	Fen Bilimleri	1	1	0

**Tablo 8 Yardımcı Personel/Destek Personeli Sayısı**

SIRA	BRANŞ	NORM	MEVCUT	İHTİYAÇ
1	Memur	1	1	0
2	Destek Personeli	1	1	2
3	Güvenlik Görevlisi	0	0	1

**Fiziki Kaynak Analizi****Tablo 9 Okul Binasının Fiziki Durumu**

SIRA	KULLANIM ALANI/TÜRÜ	BİNA YAPISAL DURUMU (Tahsisli Binalar Dâhil)	BİNA KAPASİTE DURUMU (Yeterli/Yetersiz)
1	Hizmet Binası	Var	Yeterli
2	Personel Lojmanı	0	-
3	Spor Salonu	0	-
4	Kütüphane	1	Yeterli
5	İhata Duvarı	Var	Yeterli
6	Güvenlik Kamerası Sayısı	32	Yeterli
7	Yemekhane	0	-
8	Asansör-Lift (Engelli)	1	Yeterli
9	Rampa (Engelli)	-	-

**Tablo 10 Teknoloji ve Bilişim Altyapısı**

TEKNOLOJİ VE BİLİŞİM ALTYAPISI	
Etkileşimli akıllı tahta sayısı	20
Tablet sayısı	60
İnternet altyapısı	Var
Bilgisayar/bilişim teknolojileri sınıfı/laboratuvarı sayısı	Yok
Fotokopi makinesi sayısı	2
EBYS kullanımı	Var
Bilişim Teknolojileri/Bilişim Teknolojileri Rehber Öğretmeni sayısı	1
Elektronik dilek, istek, öneri sisteminin kullanımı	Var
SMS bilgilendirme sistemi kullanımı	Var
MEB tarafından sağlanan resmi internet sitesinin kullanımı	Var
Resmi elektronik posta adresinin kullanımı	Var

**Mali Kaynak Analizi****Tablo 11 Tahmini Kaynaklar (TL)**

Müdürlüğümüzün 2024-2028 dönemindeki nakdi kaynakları, tasarruf tedbirleri de dikkati alınarak tahmini hesaplanmış ve tabloda sunulmuştur.

KAYNAKLAR	2024	2025	2026	2027	2028	Toplam Kaynak
Bütçe Dışı Fonlar (Okul Aile Birliği)	20.000	25.000	30.000	40.000	45.000	160.000
Diğer (Ulusal ve Uluslararası Hibe Fonları vb.)	0	0	0	0	0	0
<b>TOPLAM</b>	<b>20.000</b>	<b>25.000</b>	<b>30.000</b>	<b>40.000</b>	<b>45.000</b>	<b>160.000</b>

## F. GZFT Analizi

İç ve dış paydaşlarımıza yönelik yaptığımız öğretmenler kurulu toplantıları, zümre öğretmenler kurulu toplantıları, veli toplantıları, odak grup görüşmeleri, ev-işyeri ziyaretleri, iç paydaş anketi vb. çalışmalarla birlikte dış paydaşlarımıza yönelik yaptığımız toplantılar, yüz yüze görüşmeler/mülakat vb. çalışmalardan elde edilen sonuçlara göre kurumumuzun GZFT Analizi yapılmıştır. GZFT Analizi yapılırken ayrıca öğretmen nöbet defteri kayıtları, yazılı, sözlü veya elektronik dilek, öneri, şikayet sistemleri, önceki plan dönemine ait tespitler, kurumsal raporlar, kurumsal istatistikler, bilimsel makaleler, tezler ve raporlardan yararlanılmıştır. GZFT Analizi sonucunda kurumsal düzeyde güçlü ve zayıf yönlerimiz ile kurumumuz için önem arz eden fırsat ve tehditler listelenmiştir.

Tablo 12 GZFT Listesi

İÇ ÇEVRE	GÜÇLÜ YÖNLER	<ul style="list-style-type: none"><li>• Öğrencilerimizin bilişim teknolojilerini kullanma imkânlarının olması</li><li>• Öğrencinin bireysel ihtiyaçlarına uygun program uygulanması</li><li>• Öğrencilere etkinliklerde daha çok bireysel zaman ayrılması</li><li>• Öğrencilerin sınav ve not kaygısının olmaması,</li><li>• Katı kurallara dayanan disiplin anlayışının merkezde olmaması,</li><li>• Proje temelli ve öğrenci merkezli eğitimin yapılması,</li><li>• Eğitimde çeşitliliğin sağlanması, merkezde milli ve manevi değerlerimizin benimsenmesi,</li><li>• Merkezde temel ahlaki değerler (doğruluk, dürüstlük vb.) kazandırılması, öğrenciler Merkezin vizyon, misyonunu, değerlerini temel politikasını ve önemli stratejilerini biliyor ve paylaşıyor olması.</li><li>• Kurum personelinin çoğunluğunun teknolojiye karşı olumlu tutumun olması</li><li>• Velilerin ihtiyaç duyduğunda Merkez yöneticileri ve öğretmenleri ile rahatlıkla konuşuyor olabilmeleri</li><li>• Etkinliklerin işlenişinde konuya uygun araç gereçler kullanılması, kurum sitesinin sürekli güncellenmesi, kurum faaliyetlerinin sosyal medya ile hızlı ve etkili bir şekilde kamuoyu ile paylaşılması, merkezde öğrencilere yetenekleri, ilgi ve diğer özelliklerine uygun eğitim ortamı hazırlanması, sosyal medyanın etkin ve verimli şekilde kullanılıyor olması</li></ul>
	ZAYIF YÖNLE	<ul style="list-style-type: none"><li>• Öğrencilerin örgün eğitimden sonra merkezde de eğitim almasının öğrenciler için yorucu olması. Sosyal ve kültürel faaliyetlerin az olması, okulda ki sınav kaygısının merkeze de etkilemesi</li><li>• Tüm BİLSEM branş öğretmenlerinin katılacağı ortak bir zümrenin yapılamaması. Öğretmenin kişisel, açılımını sağlayan programlarına çalışma saatlerinden dolayı yeterince katılamaması</li><li>• Merkezimizde yapılan aile eğitimlerine velilerimizin az sayıda katılması</li></ul>
DIŞ ÇEVRE	FIRSATLAR	<ul style="list-style-type: none"><li>• Ülkemiz için nitelikli iş ve beyin gücünü yetiştirmek değerlendirilmesi gereken önemli bir fırsattır. Bunun yanı sıra bu iş gücü potansiyelini ekonomik değere dönüştürmek için üretim süreçlerinde yüksek katma değer oluşturan aşamalara hâkim olmak önem arz etmektedir. Yakın gelecekte, genç nüfusa sahip gelişmekte olan ülkeler, yaşlı nüfuslu ülkelere oranla iş gücü açısından avantajlı konumda olacaklardır. Ülkemiz nitelikli insan gücünün yetiştirilmesine dönük eğitim-sanayi iş birliği politikalarını güçlendirdiği takdirde gelecek için önemli bir fırsat imkânına sahiptir.</li><li>• Merkezimizdeki hizmetlerinin yararlanıcılara daha hızlı ve etkili şekilde sunulması için güncel teknolojik araçlar etkin bir biçimde kullanılmaktadır. Bu kapsamda modüler bir yapıda kurgulanmış olan "E-Bilsem" ile öğrenci iş ve işlemlerin büyük bölümü yürütülmektedir. Aynı zamanda sistemde öğrencilerin bilgileri bulunmaktadır. Öğrenci velileri ile de mesajlaşma sistemi üzerinden iletişim sağlanmaktadır.</li></ul>
	TEHDİTLER	<ul style="list-style-type: none"><li>• Eğitimde kurumsal kültürün dış etkiler yüzünden yerleşememesi, değişen sınav sistemleri, sınav odaklı eğitim sisteminin olumsuzluklarının kurumumuza da yansması.</li><li>• Merkezin bulunduğu çevrenin genel gelir durumunun orta düzeyde olması, proje yarışmalarının maliyetli olması, uygulama laboratuvarlarının günümüz teknolojisine uyarlanması, mal-ürün ve hizmet satın alma MEB tarafından verilen ödeneklerle gerçekleşmesi</li><li>• BİLSEM eğitim modelinin dış paydaşlar tarafından doğru algılanmaması, Merkezdin beklentilerinin çok yüksek olması, öğrencilerin üst eğitim kurumlarına geçişte avantajlarının olmaması, öğrencilerin Merkez, dersane ve diğer eğitim sistemleri arasında tercihe zorlanması, çevrenin ve ailenin öğrenciler üzerinde olumsuz etkisi, çalışanların performans kriterlerinin belirlenmemesi, Liseye ve Üniversiteye geçiş sınavlarının öğrenciler üzerinde olumsuz etkisi, Merkezi seçme ve yerleştirme sınavları nedeniyle öğrencilerimizde devam sorununun olması.</li><li>• Toplumda teknoloji kullanımının yaygınlaşması, bilgisayar ve internet kullanımının artması, teknoloji kullanılarak okulun güvenliğinin sağlanması, öğrencilerimizde teknoloji bağımlılığının olması</li><li>• Bilim ve Sanat Merkezi eğitim modelinin ve işleyişinin yeterince tanınmaması, BİLSEM 'lere yönelik bir yönetmeliğin hala olmaması, öğrencilerin mevzuat eksikliğinden dolayı BİLSEM ile ilgili tereddütleri düşmeleri.</li></ul>

## G. Tespitler ve İhtiyaçların Belirlenmesi

Tablo 13 Tespitler ve İhtiyaçlar

GELİŞİM/SORUN ALANLARI	TESPİTLER VE İHTİYAÇLAR
<ul style="list-style-type: none"><li>• Öğrencilerin hem okul hem de BİLSEM' e devam etmesinden dolayı yaşanan Devam/ Devamsızlık sorunları</li><li>• Öğrencilerin ve velilerin BİLSEM' i tanıma sürecinde BİLSEM' e Uyum, Oryantasyonu</li><li>• Merkez köy, kasaba ve ilçelerden gelen öğrencilerin BİLSEM' e ulaşım sorunları</li><li>• BİLSEM Eğitim – Öğretim saatlerinin akşam ve hafta sonu olması nedeniyle yaşanan problemler</li></ul>	<ul style="list-style-type: none"><li>• Özel Eğitim Öğrencileri için BİLSEM saatleri güncellenmeli.</li><li>• Diğer kurumlarla işbirliğinde, yetki alanının genişletilmesi</li></ul>
<ul style="list-style-type: none"><li>• BİLSEM ' de uygulanan proje tabanlı öğretim şeklinin yanında velilerin akademik destek beklentisi</li><li>• BİLSEM ' de zaman sıkıntısından dolayı yeterli sosyal ve kültürel etkinliklerin yapılamaması</li><li>• Özel Yetenekli öğrencilerin için Farklılaştırılmış ve Zenginleştirilmiş Etkinlik örneklerinin yetersizliği</li><li>• BİLSEM ' de zaman sıkıntısından dolayı yeterli oranda Değerler Eğitimi faaliyetlerinin yapılamaması</li><li>• Öğrencilerin ve velilerin BİLSEM – Okul arasında kalması,</li><li>• Paydaş türü fazladır, paydaşlarımızın kurumumuzdan beklentileri farklı ve çok çeşitlidir</li></ul>	<ul style="list-style-type: none"><li>• Paydaşların idareden beklentilerinin faaliyet alanlarıyla uyumu sağlanması, plan döneminde kurumsal faaliyetler hakkında paydaşlara düzenli bilgilendirme yapılması</li></ul>
<ul style="list-style-type: none"><li>• Çalışanlarımızın her biri farklı türden yeterliliklere sahiptir</li><li>• Sürekli gelişen ve değişen teknolojiden dolayı atölye donanımlarının güncellenmesi için kaynak sıkıntısı</li></ul>	<ul style="list-style-type: none"><li>• Çalışanlarımızın her alanda bilgi sahibi olması için hizmet içi eğitim faaliyetleri düzenlenmesi</li></ul>
<ul style="list-style-type: none"><li>• Kurumsal kültürümüz gelişmiş durumdadır. Kurum içi iletişim gelişmiştir, halkla ilişkiler sağlıklı bir şekilde yürütülmektedir.</li><li>• Eğitim faaliyetlerine kadın velilerimizin katılım oranları yüksektir fakat genel katılım oranları beklenen düzeyde değildir</li></ul>	<ul style="list-style-type: none"><li>• Eğitim-öğretim faaliyetlerine genel katılım oranlarının yükseltilmesi</li></ul>

### 3. BÖLÜM: GELECEĞE BAKIŞ

#### A. Misyon, Vizyon ve Temel Değerler

##### MİSYONUMUZ

*Hedef kitleesindeki öğrencilerden zekâ, yaratıcılık, sanat, liderlik kapasiteleri veya özel akademik alanlarda yaşıtlarına göre yüksek düzeyde performans gösteren ve konunun uzmanları tarafından üstün veya özel yetenekli olduğu belirlenen öğrencilere proje odaklı, yaşantısal bir eğitim vermek.*

##### VİZYONUMUZ

*Hedef kitleesindeki üstün veya özel yetenekli öğrencilerin, bireysel yeteneklerinin farkında olmalarını ve kapasitelerini geliştirerek en üst düzeyde kullanmalarını proje odaklı çalışmalar yapılarak sağlamak.*

##### TEMEL DEĞERLERİMİZ

- *Kültürel ve sanatsal duyarlılık*
- *İnsan, toplum, bilim ve çevre duyarlılığı*
- *Ahlak ve değerlere bağlılık*
- *Tarafsızlık, hesap verebilirlik ve şeffaflık*
- *Sorumluluk*
- *Vatanseverlik*
- *Liyakat*

## B. Stratejik Amaçlar

Tablo 14 Stratejik Amaçlar, Hedefler

Tablo 14 Stratejik Amaçlar, Hedefler

<b>AMAÇ 1 (A1)</b>	<b>Kayıtlı öğrencilerin devamsızlığının azaltılması, Bilim ve Sanat Merkezlerinde eğitim terklarının önüne geçilmesi sağlanacaktır.</b>
<b>Hedef 1.1 (H1.1)</b>	Devamsızlık nedenlerinin tespiti ve soruna yönelik çözüm önerilerinin geliştirilmesi ile devamsızlığın azaltılması sağlanacaktır.
<b>AMAÇ 2 (A2)</b>	<b>Eğitim ortamlarının ve öğrenme süreçlerinin geliştirilmesi sağlanacaktır.</b>
<b>Hedef 2.1 (H2.1)</b>	Öğrencilerin ilgi ve yetenekleri doğrultusunda atölyelerde çalışmaları ile patent, faydalı model, tasarım ve marka başvuru sayılarının artması sağlanacaktır.
<b>AMAÇ 3 (A3)</b>	<b>Öğrencilerin kaliteli eğitime erişimleri fırsat eşitliği temelinde artırılarak bilişsel, duyuşsal ve fiziksel olarak çok yönlü gelişimleri sağlanacak ve temel hayat becerilerini edinmiş öğrenciler yetiştirilecektir.</b>
<b>Hedef 3.1 (H3.1)</b>	Öğrencilerin bilimsel, kültürel, sanatsal, sportif ve toplum hizmeti alanlarında ders dışı etkinliklere katılım oranı artırılabacaktır.
<b>AMAÇ 4 (A4)</b>	<b>Eğitim ortamlarının fiziki imkânları geliştirilecektir.</b>
<b>Hedef 4.1 (H4.1)</b>	Bilim ve Sanat Merkezlerinin niteliğini arttıracak uygulama ve çalışmalara yer verilecektir.

## C. Stratejik Hedefler, Performans Göstergeleri, Stratejiler

AMAÇ (A1)	Kayıtlı öğrencilerin devamsızlığının azaltılması, Bilim ve Sanat Merkezlerinde eğitim terklerinin önüne geçilmesi sağlanacaktır.								
HEDEF (H1.1)	Devamsızlık nedenlerinin tespiti ve soruna yönelik çözüm önerilerinin geliştirilmesi ile devamsızlığın azaltılması sağlanacaktır.								
Performans Göstergesi (PG)	Hedefe Etkisi (%)	Başlangıç Değeri (2023)	2024	2025	2026	2027	2028	İzleme Sıklığı	Raporlama Sıklığı
PG 1.1.1. Öğrencilerin devamsızlık oranları	0	0	0	0	0	0	0	6 AY	6 AY
PG 1.1.2 Bir eğitim öğretim yılında % 30 üzeri devamsızlık yapan öğrenci oranı	0	0	0	0	0	0	0	6 AY	6 AY
<b>KOORDİNATÖR BİRİM</b>	Okul İdaresi								
<b>İŞ BİRLİĞİ YAPILACAK BİRİM(LER)</b>	Okul İdaresi, Rehberlik Servisi, Öğrencinin ailesi								
<b>RİSKLER</b>	-								
<b>STRATEJİLER</b>	S1 Devamsızlık nedenlerinin tespiti için veli görüşmeleri ve anket çalışmaları yapılacak ve çözüme dair önlemler alınması sağlanacaktır. S2 Devamsızlık yapan öğrencilere yönelik, aidiyet duygularını ve motivasyonlarını artıracak faaliyetlerin düzenlenmesi sağlanacaktır (sergi, atölye, gezi vb.). S3 Devamsızlık yapan öğrencilerin kurum içi çalışmalarda, proje ve etkinliklerde görev almaları teşvik edilecektir. S4 Öğrencilerin devamsızlık uyarısı posta, e-posta veya kısa mesaj yolu ile velisine bildirilecektir. S5 Devamsızlık oranı %20 aşan öğrenciler ve velileri ile Rehberlik Birimi tarafından görüşmeler yapılacaktır.								
<b>MALİYET TAHMİNİ</b>	10.000 TL								
<b>TESPİTLER</b>	8 . ve 12 . Sınıflar merkezi sınav hazırlığı sebebiyle devamsızlık artmaktadır.								
<b>İHTİYAÇLAR</b>	İyileştirilen alanların eğitim ve öğretim çalışmalarında aktif kullanılması, fayda-maliyet dengesinin sağlanması Öngörülmeyen sebeplerle ortaya çıkabilecek ihtiyaçları karşılayabilmek için merkezi düzeyde eğitime ayrılan bütçenin artırılması								

AMAÇ (A2)	Eğitim ortamlarının ve öğrenme süreçlerinin geliştirilmesi sağlanacaktır.								
HEDEF (H2.1)	Öğrencilerin ilgi ve yetenekleri doğrultusunda atölyelerde çalışmaları ile patent, faydalı model, tasarım ve marka başvuru sayılarının artması sağlanacaktır.								
Performans Göstergesi (PG)	Hedefe Etkisi (%)	Başlangıç Değeri (2023)	2024	2025	2026	2027	2028	İzleme Sıklığı	Raporlama Sıklığı
PG 2.1.1. Açılan atölye sayısı	%50	11	12	13	14	15	16	6 AY	6 AY
PG 2.1.2. Açılan atölyelere katılan öğrenci oranı	%50	%12	%14	%15	%16	%17	%18	6 AY	6 AY
PG 2.1.3 Patent, faydalı model, tasarım ve marka başvuru sayısı	%50	10	11	12	13	14	15	6 AY	6 AY
PG 2.1.4 Patent, faydalı model, tasarım ve marka tescil sayısı	%40	6	7	8	8	9	10	6 AY	6 AY
<b>KOORDİNATÖR BİRİM</b>	Okul İdaresi								
<b>İŞ BİRLİĞİ YAPILACAK BİRİM(LER)</b>	Okul İdaresi, Rehberlik Servisi, Öğrencinin ailesi								
<b>RİSKLER</b>	Tasarruf tedbirleri Ödenek veya harcama taleplerinin karşılanamaması İyileştirilen alanların aktif kullanılmaması								
<b>STRATEJİLER</b>	S1 21. yüzyıl becerileri kapsamında yer alan konularda (STEM, yapay zekâ, iklim değişikliği ve sürdürülebilirlik, finansal ve dijital okuryazarlık, iletişim ve iş birliği, bilgi ve medya okuryazarlığı, girişimcilik vb.) atölye çalışmalarının yapılması sağlanacaktır. S2 Atölyeler materyal ve malzeme açısından zenginleştirilecek, eksikleri giderilecektir. S1 Öğrencilere patent, faydalı model, tasarım ve marka başvuruları sürecinde gerekli teşvik ve destek sağlanacaktır. S2 BİLSEM’lerde görev yapan öğretmenlerin, kurum yöneticilerinin ve eğitim gören öğrencilerin patent, faydalı model, tasarım ve marka başvuruları konusundaki yeterlilikleri artırılacaktır.								
<b>MALİYET TAHMİNİ</b>	50.000 TL								
<b>TESPİTLER</b>	Ülke genelinde yaşanan doğal afetler nedeniyle yatırım kaynağının önemli bölümü öncelikli bölgelere aktarılmaktadır. Yaşanması muhtemel doğal afetler nedeniyle kurum binalarında büyük onarıma veya güçlendirmeye ihtiyaç duyulmaktadır.								
<b>İHTİYAÇLAR</b>	İyileştirilen alanların eğitim ve öğretim çalışmalarında aktif kullanılması, fayda-maliyet dengesinin sağlanması Öngörülmeyen sebeplerle ortaya çıkabilecek ihtiyaçları karşılayabilmek için merkezi düzeyde eğitime ayrılan bütçenin artırılması								



<b>AMAÇ (A3)</b>	Öğrencilerin kaliteli eğitime erişimleri fırsat eşitliği temelinde artırılarak bilişsel, duyuşsal ve fiziksel olarak çok yönlü gelişimleri sağlanacak ve temel hayat becerilerini edinmiş öğrenciler yetiştirilecektir.									
<b>HEDEF (H3.1)</b>	Öğrencilerin bilimsel, kültürel, sanatsal, sportif ve toplum hizmeti alanlarında ders dışı etkinliklere katılım oranı artırılabacaktır.									
<b>Performans Göstergesi (PG)</b>	<b>Hedefe Etkisi (%)</b>	<b>Başlangıç Değeri (2023)</b>	<b>2024</b>	<b>2025</b>	<b>2026</b>	<b>2027</b>	<b>2028</b>	<b>İzleme Sıklığı</b>	<b>Raporlama Sıklığı</b>	
PG 3.1.1 Sosyal ve kültürel etkinliklerin sayısı	%100	8	9	10	12	13	16	6 AY	6 AY	
PG 3.1.2 Sosyal ve kültürel etkinliklere öğrencilerin katılım oranı	%100	60	75	80	95	110	120	6 AY	6 AY	
PG 3.1.3 Ulusal alanda düzenlenen bilimsel etkinliklere (yarışma, proje, kongre, bildiri vb.) öğrencilerin katılım oranı	%100	4	5	6	7	7	8	6 AY	6 AY	
PG 3.1.4 Uluslararası alanda düzenlenen bilimsel etkinliklere (yarışma, proje, kongre, bildiri vb.) öğrencilerin katılım oranı	%100	1	2	2	2	2	2	6 AY	6 AY	
PG 3.1.5 İş birliği yapılan kurum, kuruluş, STK sayısı	%100	3	3	4	4	5	6	6 AY	6 AY	
PG 3.1.6 İş birlikleri kapsamında yapılan faaliyet sayısı	%60	5	5	6	6	7	8	6 AY	6 AY	
<b>KOORDİNATÖR BİRİM</b>	Okul İdaresi									
<b>İŞ BİRLİĞİ YAPILACAK BİRİM(LER)</b>	Okul İdaresi, Okul Aile Birliği, İl Milli Eğitim Müdürlüğü, Danışman Öğretmenler, Rehberlik Servisi, Öğrenci velileri, Belediye, Üniversite									
<b>RİSKLER</b>	Tasarruf tedbirleri Ödenek veya harcama taleplerinin karşılanamaması İyileştirilen alanların aktif kullanılmaması									
<b>STRATEJİLER</b>	S1 Sosyal ve kültürel etkinliklere öğrencilerin katılabilmesi için gerekli duyuruların yapılması sağlanacaktır. S2 Öğrencilere yönelik kurum içi ve dışı sosyal ve kültürel etkinlikler düzenlenecektir. S3 Öğrencilerin düzenlenen ulusal ve uluslararası bilimsel etkinliklere (yarışma, proje, kongre, bildiri vb.) başvurmaları için gereken destek sağlanacaktır. S4 BİLSEM'lerde görev yapan personelin proje hazırlama konusundaki yeterlilikleri artırılacaktır. S5 Öğrencilerin eğitimine katkı sağlayabilecek ilgili kurum, kuruluş ve STK'larla yerel düzeyde iş birlikleri yapılacaktır. S6 İlgili kurum ve kuruluşlar ile yapılan iş birlikleri kapsamında teknik gezi, kongre, seminer vb. faaliyetler düzenlenerek öğrencilerin katılımı sağlanacaktır.									
<b>MALİYET TAHMİNİ</b>	40.000									
<b>TESPİTLER</b>	Ülke genelinde yaşanan doğal afetler nedeniyle yatırım kaynağının önemli bölümü öncelikli bölgelere aktarılmaktadır. Yaşanması muhtemel doğal afetler nedeniyle kurum binalarında büyük onarıma veya güçlendirmeye ihtiyaç duyulmaktadır.									
<b>İHTİYAÇLAR</b>	İyileştirilen alanların eğitim ve öğretim çalışmalarında aktif kullanılması, fayda-maliyet dengesinin sağlanması Öngörülmeyen sebeplerle ortaya çıkabilecek ihtiyaçları karşılayabilmek için merkezi düzeyde eğitime ayrılan bütçenin artırılması									

AMAÇ (A4)		Eğitim ortamlarının fiziki imkânları geliştirilecektir.								
HEDEF (H4.1)		Bilim ve Sanat Merkezlerinin niteliğini arttıracak uygulama ve çalışmalara yer verilecektir.								
Performans Göstergesi (PG)	Hedef Etkisi (%)	Başlangıç Değeri (2023)	2024	2025	2026	2027	2028	İzleme Sıklığı	Raporlama Sıklığı	
PG 4.1.1 Kurumda iyileştirilmesi gereken fiziki mekân sayısı	%100	1	1	1	1	2	2	6 AY	6 AY	
PG 4.1.2 Kurumda düzenleme yapılan öğrenci ve öğretmenlerin kullanımına yönelik sosyal alan sayısı (oyun, dinlenme, spor, okuma, yeme-içme alanları)	%100	2	2	2	2	3	4	6 AY	6 AY	
<b>KOORDİNATÖR BİRİM</b>	Okul İdaresi									
<b>İŞ BİRLİĞİ YAPILACAK BİRİM(LER)</b>	Okul İdaresi, İl Millî Eğitim Müdürlüğü									
<b>RİSKLER</b>	Tasarruf tedbirleri Ödenek veya harcama taleplerinin karşılanamaması İyileştirilen alanların aktif kullanılmaması									
<b>STRATEJİLER</b>	S1 Fiziki mekânların iyileştirilmesi için kamu idareleri, belediyeler ve işverenlerle iş birlikleri yapılacaktır.									
<b>MALİYET TAHMİNİ</b>	60.000									
<b>TESPİTLER</b>	Ülke genelinde yaşanan doğal afetler nedeniyle yatırım kaynağının önemli bölümü öncelikli bölgelere aktarılmaktadır. Yaşanması muhtemel doğal afetler nedeniyle kurum binalarında büyük onarıma veya güçlendirmeye ihtiyaç duyulmaktadır.									
<b>İHTİYAÇLAR</b>	İyileştirilen alanların eğitim ve öğretim çalışmalarında aktif kullanılması, fayda-maliyet dengesinin sağlanması Öngörülmeyen sebeplerle ortaya çıkabilecek ihtiyaçları karşılayabilmek için merkezi düzeyde eğitime ayrılan bütçenin artırılması									

## D. Maliyetlendirme

Tahmini Kaynaklar Analizinden yararlanılarak kurumumuzun 5 yıllık hedeflerine ulařılabilmesi için planlanan faaliyetlerin Tahmini Maliyet Analizi yapılmıřtır.

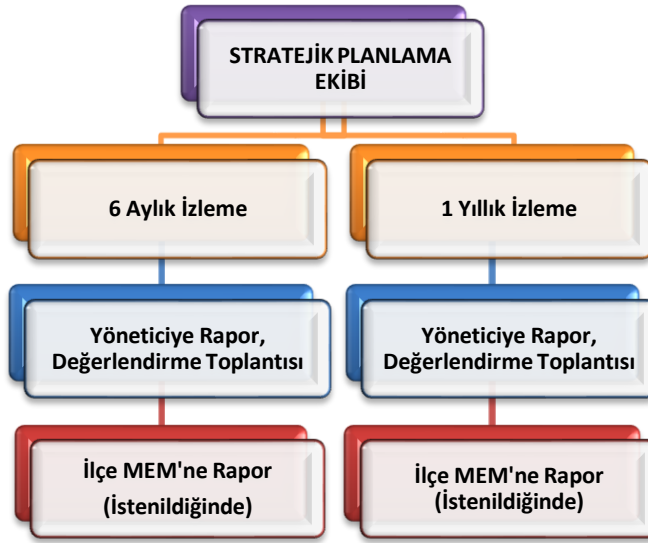
Tablo 15 Tahmini Maliyetler (TL)

Hedefler	2024	2025	2026	2027	2028	Toplam Maliyet
<b>A1</b>						
H1.1	2.000	2.000	2.000	2.000	2.000	10.000
<b>A2</b>						
H2.1	10.000	10.000	10.000	10.000	10.000	50.000
<b>A3</b>						
H3.1	6.000	6.000	6.000	10.000	12.000	40.000
<b>A4</b>						
H4.1	10.000	10.000	10.000	15.000	15.000	60.000
<b>TOPLAM</b>	<b>28.000</b>	<b>28.000</b>	<b>28.000</b>	<b>37.000</b>	<b>39.000</b>	<b>160.000</b>

## E. İzleme ve Değerlendirme

Müdürlüğümüzün 2024-2028 Stratejik Planı İzleme ve Değerlendirme sürecini ifade eden İzleme ve Değerlendirme Modeli hazırlanmıştır. Kurumumuzun Stratejik Plan İzleme-Değerlendirme çalışmaları eğitim-öğretim yılı çalışma takvimi de dikkate alınarak 6 aylık ve 1 yıllık sürelerde gerçekleştirilecektir. 6 aylık sürelerde Kurum Müdürüne rapor hazırlanacak ve değerlendirme toplantısı düzenlenecektir. İzleme-değerlendirme raporu, istenildiğinde İlçe Milli Eğitim Müdürlüğüne gönderilecektir.

Şekil 8 Stratejik Plan İzleme ve Değerlendirme Modeli



## EKLER

**Tablo 16 Strateji Geliştirme Kurulu**

SIRA	ADI-SOYADI	GÖREVİ	KURULDAKİ GÖREVİ
1	Mehmet FİDAN	Müdür	Başkan
2	Hüseyin PEKKUZ	Müdür Yardımcısı	Üye
3	Fatih KOÇAK	Müdür Yardımcısı	Üye
4	Muhammed Lokman TOSUN	İngilizce Öğretmeni	Üye
5	Nuri ALTIKARDEŞ	Okul Aile Birliği Başkanı	Üye

**Tablo 17 Stratejik Planlama Ekibi**

SIRA	ADI-SOYADI	GÖREVİ	EKİPTEKİ GÖREVİ
1	Fatih KOÇAK	Müdür Yardımcısı	Üye
2	Solmaz ERBAŞ	Öğretmen	Üye
3	Tuğba Bağdat KILIÇ	Öğretmen	Üye
4	Hanefi GÜMÜŞ	Öğretmen	Üye
5	Şevki Atakan ACAR	Veli	Üye